

අරමුදල් සැපයීමේ ක්‍රමවේදය (FUNDING PROCESS)

ගෝලීය අරමුදල මගින් අරමුදල් සැපයීමේ ආකෘතියෙහි ක්‍රියාකාරීත්වය තුළ ප්‍රජා මැදිහත්වීම්, අධි අවධානම් කණ්ඩායම්, මානව හිමිකම් සහ ස්ත්‍රී-පුරුෂ සමාජභාවය සම්බන්ධ ප්‍රමුඛතාවයන් සඳහා විවිධ අවස්ථාවන් ලබා දෙයි. ගෝලීය අරමුදලේ CRG ප්‍රමුඛතාවයන් සඳහා දිරිමත් කොට මෙම ක්‍රියාවලිය තුළ ප්‍රජා කණ්ඩායම් උපරිම තලයකට ගෙන ඒමට හැකි ආකාරය පිළිබඳ යම් අවබෝධයක් සහ මෙම ක්‍රියාවලියෙහි අත්හදාබැලීමක් මෙහි දැක් වේ.

ප්‍රජා කණ්ඩායම්, අධි අවධානම් කණ්ඩායම් ජාල සහ සිවිල් සමාජය සඳහා තාක්ෂණික සහයෝගය ලබා දීමට වැඩි අවස්ථාවක් ලබා දීම තාක්ෂණික සහය ලබා දීමේ වැඩසටහන් ගෝලීය අරමුදලේ ප්‍රජාවන්, හිමිකම් හා ස්ත්‍රී-පුරුෂ සමාජභාවය සඳහා වන උපාය මාර්ගික ආරම්භය (CRG-SI) සතු ය. ඒ පිළිබඳ තොරතුරු පහත දැක් වේ.

හැඳින්වීම (Introduction)

සෑම රෝග කාණ්ඩයකම ප්‍රතිපාදන සැකසීම, ප්‍රතිපාදන ක්‍රියාවට නැංවීම හා වැඩසටහන් නැවත ක්‍රියාත්මක කිරීම ආදිය වෙනුවෙන් අරමුදල් වෙන්කිරීම හා රටක සිදුසුකම් තීරණය කිරීම අරමුදල් ලබාදීමේ ක්‍රියාවලිය තුළ විවිධ අවස්ථාවන් පැහැදිලි කිරීම මෙම ක්‍රමවේදයේ අරමුණයි. අරමුදල් ඉල්ලීම් හා ප්‍රතිපාදන ක්‍රියාවට නැංවීම සඳහා වැදගත් වන ජාතික උපාය මාර්ගික සැලැස්ම වැඩිදියුණු කිරීම, දේශීය කලීකාවත් යනාදිය සඳහා වන දේශීය ක්‍රියාවලිය ද මෙහි පහත කොටස් තුළින් විස්තර කෙරේ. අරමුදල ක්‍රියාවලියේ විවිධ අදියරයන් තුළ අධි අවධානම් කණ්ඩායම්, මානව හිමිකම් හා ස්ත්‍රී-පුරුෂ සමානාත්මතාවය සඳහා වන මැදිහත්වීම් ප්‍රවර්ධනය කළ හැකි ආකාරය පිළිබඳ ව සිවිල් සමාජ සංවිධාන, ප්‍රජා කණ්ඩායම් හා අධි අවධානම් පුද්ගල ජාල වෙනුවෙන් ලබා දෙන නිර්දේශයන් ද සෑම කොටසකම අන්තර්ගත වේ. ගෝලීය අරමුදල අකණ්ඩව ක්‍රියාත්මක වන ආයතනයක් බව කරුණාවෙන් සලකන්න. මෙහි දැක්වෙන ක්‍රියාවලිය තවදුරටත් වෙනස්කම්වලට භාජනය වේ. එම වෙනස්කම් පිළිබඳව තොරතුරු දැන ගැනීම සඳහා ගෝලීය අරමුදලේ වෙබ් අඩවියට පිවිසෙන්න. විමසීම් සහ පැහැදි කරගැනීම් සඳහා APCRG සමඟ සම්බන්ධ වන්න.

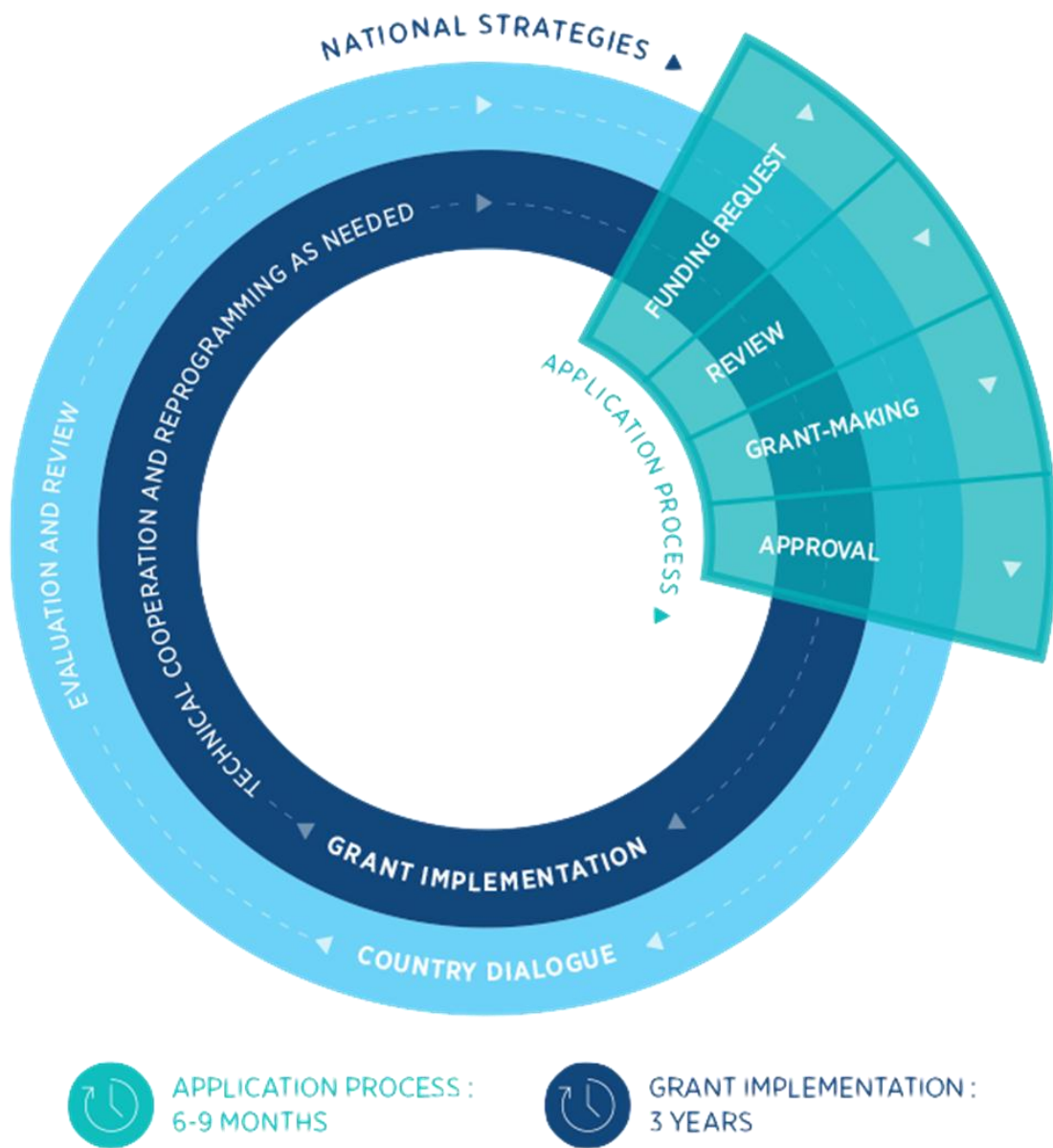
යෝග්‍යතාවය හා ප්‍රතිපාදන වෙන්කිරීම (ELIGIBILITY AND ALLOCATION)

වසර තුනක ප්‍රතිපාදන වෙන් කිරීමේ කාලය ආරම්භ කිරීමට ප්‍රථමයෙන්, එම ප්‍රතිපාදන ලැබීම සඳහා සුදුසු රටවල් මොනවාදැයි ගෝලීය අරමුදල තීරණය කරයි. ගෝලීය අරමුදල වෙතින් ප්‍රතිපාදන ලැබීමට සුදුසු ද යන්න තීරණය කරන්නේ ගෝලීය අරමුදල් මණ්ඩලය විසිනි. ඒ සඳහා පදනම වන්නේ අදාළ රටෙහි ආදායම් වර්ගීකරණය (වසර තුනක ඒක පුද්ගල ආදායමේ මධ්‍යයන) හා රෝග තත්ත්වය (WHO හා UNAIDS දර්ශක මත පදනම් ව) යන සාධක ය.

2017-2022 කාලසීමාව තුළදී ඉතා අඩු ආදායම් ලබන රටවල් වලට හා ඉතා අධික රෝග අවධානමක් සහිත රටවල් වලට ප්‍රමුඛතාවය ලබා දේ. ක්ෂයරෝගය සඳහා අධි අවධානමක් සහිත එච්.අයි.වී. සඳහා ද දැඩි ලෙස නිරාවරණය වූ ප්‍රජාවන්ට අයත් නව යොවුන් හා තරුණ කාන්තාවන්, රෝග තුනට අදාළ අධි අවධානම් කණ්ඩායම් සහ ගොදුරුවීමේ අවධානමක් සහිත කණ්ඩායම් වෙත ළඟා වීමේ හැකියාව වැඩි කරගැනීමට මෙන්ම, සේවා ලබා ගැනීමේ දී මානව හිමිකම් සඳහා වන බාධා කිරීම් වැළැක්වීම වැඩසටහන් ක්‍රියාත්මක කිරීම සඳහා ද මෙහි දී වැඩි ප්‍රමුඛතාවයක් ලැබී ඇත. නව උපාය මාර්ගය මගින් අධි අවධානම් කණ්ඩායම්, ප්‍රජා මූල පද්ධති හා වගකීම්, ස්ත්‍රී-පුරුෂ සමාජ භාවය හා මානව හිමිකම් යන්නදී ය සඳහා ප්‍රමුඛතාවය ලබා දේ.

ඉහත නිර්ණායකයන් මත පදනම්ව සුදුසුකම් සපුරා ගැනීමෙන් අනතුරුව, ගෝලීය අරමුදල විසින් සුදුසුකම් ලත් රටවල් සහ ඒවායේ අරමුදල් ලැබීමට සුදුසු රෝග (HIV, TB, සහ / හෝ මැලේරියාව)

ලැයිස්තුගත කරයි. එක් රෝගයක් සඳහා පමණක් අරමුදල් ලබාගැනීම සඳහා රටකට සුදුසුකම් විය හැකි බව තේරුම් ගැනීම වැදගත් වේ. සුදුසුකම් ලැයිස්තුව වාර්ෂිකව යාවත්කාලීන කරයි.



අරමුදල් ලබාදෙන කාලය අවුරුදු තුනක් සඳහා වේ. මෙහි ඊළඟ 2017 සිට 2019 දක්වා වේ. මෙම කාලපරිච්ඡේදය ආරම්භ වීමට පෙර සුදුසුකම් ලබා ඇති සෑම රටකම සියලුම සුදුසු රෝග සංරචක සඳහා ලබාදෙන ප්‍රතිපාදන ප්‍රමාණය ගණනය කරනු ලැබේ. රටෙහි "රෝගී බර" ("Disease Burden") සහ "දළ ජාතික ආදායම" ("Gross National Income") මත පදනම් වූ සමීකරණයක් භාවිතා කරමින් වෙන් කරන ප්‍රතිපාදන ප්‍රමාණය ගණනය කරනු ලැබේ. ප්‍රතිපාදන ප්‍රමාණය නිශ්චය කර ගැනීමට ගුණාත්මක සාධක ගණනාවක්ම භාවිත කරනු ලැබේ. මෙම සාධක සඳහා අරමුදල් අවශෝෂණය කරගැනීමේ හැකියාව සහ බලපෑම සඳහා තිබෙන හැකියාව යන ධාරිතාවයන් ඇතුළත් වේ. 2017-2019 ප්‍රතිපාදන කාලසීමාව තුළ එච්.අයි.වී. සඳහා අරමුදල ලබා දීමේ මට්ටම් මගින් අධි අවධානම් කණ්ඩායම් අතර පවතින එච්.අයි.වී. පැතිරීම වඩාත් හොඳින් පිළිඹිබු කෙරේ.

එක් රෝගයක් සඳහා වන කොටස (DISEASE SPLIT)

එක් එක් රෝගය සඳහා අවශ්‍ය වන අරමුදල් ප්‍රමාණය කොපමණදැයි රාජ්‍ය සම්බන්ධීකරණ යාන්ත්‍රණය (CCM) මඟින් ගෝලීය අරමුදල දැනුවත් කිරීමෙන් පසු ගෝලීය අරමුදල විසින් ලබා දෙන අරමුදල් ප්‍රමාණය තීරණය කරයි. ප්‍රජා පද්ධතීන් ඇතුළත් වන සෞඛ්‍ය සඳහා ඉතා ඉහළ මට්ටමේ සහ ස්ථිර සහායක් සපයන වැඩසටහන සඳහා යම් අරමුදල් ප්‍රමාණයක් වෙන් කර ගැනීමට හෝ එම රට සුදුසුකම් ලබා ඇති වෙනත් රෝග කාණ්ඩයක් සඳහා එම අරමුදල් නැවත ලබා දීමට එම රටට තීරණය කළ හැක. මෙවැනි වෙනස්කම් සිදු කරන්නේ නම්, CCM විසින් ඒ පිළිබඳව ගෝලීය අරමුදල දැනුවත් කළ යුතු අතර එවිට විශේෂිත නොවේ නම් අනුමැතිය නොලැබේ. එක් එක් රෝගය සඳහා අවශ්‍ය අරමුදල් ප්‍රමාණය තීරණය කරගැනීම සඳහා CCM විසින් සියලු පාර්ශ්වකරුවන්ගේ අදහස් විමසීමක් පැවැත්වීමට අවශ්‍ය වේ.

2017 වසර තුළ දී සහ 2018 වසරේ මුල් භාගය තුළ, සැලසුම් කර ඇති ඉල්ලුම් කිරීමේ කාල සීමාවන් තුළ තම අරමුදල් ඉල්ලීමට (මෙය "සංකල්ප සටහන්" නම් වේ) රටකට හැකියාව ඇත. තිබෙන ප්‍රතිපාදන අවසන් වීමෙන් පසු ඉතා ඉක්මනින් ප්‍රතිපාදන යළි ලබා දීම මේ තුළින් අඛණ්ඩව පවත්වා ගත් හැකි ය. ප්‍රතිපාදන ලබා ගැනීමේ ක්‍රියාවලිය අවසන් කොට එය අත්සන් කිරීමෙන් පසු, අදාළ ව්‍යාපෘතීන් සිදු කිරීම සඳහා වසර තුනක කාලයක් ලැබේ. නමුත් 2017-19 කාලසීමාව සඳහා වන සියලු අරමුදල් ඉල්ලීම් එම කාලය තුළ අවසන් කළ යුතු ය. අරමුදල් වෙන් කිරීමේ දී එවා එකිනෙක සම්බන්ධ කළ නොහැකි සහ අතර ඒවා එක මත එක ක්‍රියාත්මක වීමට ඉඩ ඇති බැවින් එසේ නොවීම සඳහා මෙම අරමුදල් ඉල්ලීම් ඉතා හොඳින් සැලසුම් කළ යුතු ය. 2014-2016 කාලසීමාව සඳහා අනුමත කරන ලද ප්‍රතිපාදන සඳහා වන කාලය දීර්ඝ කිරීමට මෙහි දී හැකි වන නමුත්, එලෙස කිරීමේ දී 2017-2019 කාලය සඳහා එම රටට වෙන් කරන ලද මුදලින් අදාළ මුදල අඩු කෙරෙන බව වටහා ගත යුතු ය.

විවිධාකාරයෙන් කටයුතුකිරීමේ රාමුව (DIFFERENTIATION FRAMEWORK)

නව : 2017-19 අරමුදල් වෙන් කිරීමේ කාල සීමාව ආරම්භ වීමෙන් පසු අරමුදල් ක්‍රියාවලියේ විවිධ කොටස් හරහා "විවිධාකාරයෙන් කටයුතු කිරීමේ රාමුවක්" ගෝලීය අරමුදල විසින් අනුගමන කරයි. එමෙන්ම ඒ තුළින්, අරමුදල් ලැබීම සඳහා සුදුසුකම් ලද රටක් විසින් අනුගමනය කළ යුතු ක්‍රියාමාර්ග පිළිබඳව ද මෙතුළින් බලපෑම් කෙරේ.

අරමුදල් ලැබීම සඳහා සුදුසුකම් ලද රටවල් සියල්ල බාණ්ඩ තුනකට වර්ග කොට ඇත. එම වර්ග වන්නේ : අවධානමට ලක් වූ රටවල්, මූලික රටවල් සහ අධි බලපෑමක් සහිත රටවල් ලෙස ය. අවධානමට ලක් වූ රටවල් : අඩු රෝගීන් ප්‍රමාණයක් සහිත ඩොලර් මිලියන 75කට වඩා අඩු මුදලක් වෙන් කරන රටවල් මූලික රටවල් : ඉහළ රෝගීන් ප්‍රමාණයක් සහිත ඩොලර් මිලියන 75ට වැඩි 400ට අඩු අවටල් අධි බලපෑමක් සහිත රටවල් : ලෝක සෞඛ්‍ය සංවිධානයට අනුව ලොවපුරා සිටින රෝගීන් ප්‍රමාණයෙන් 75%ක් නියෝජනය වන ඩොලර් මිලියන 400කට වැඩි ප්‍රතිපාදන වෙන් කෙරෙන රටවල්. අයදුම්පත් කැඳවීම හා ඒවා සලකා බැලීම අංශ තුනක් ලෙස වෙනස් වී ඇත.

වැඩසටහන් නො නවත්වා සිදු කිරීම (Program Continuation) - ගෝලීය අරමුදල් ලේකම් කාර්යාලයෙන් හා CCM එක විසින් වෙන වෙනම සිදු කරන ලද ඇගයීම් තුළින් තීරණය කරනු ලබන කිසිදු විශේෂ වෙනසක් නැති රටක සැලකිය යුතු කෙටි කාලයක් සඳහා අරමුදල් ලබාදීමේ අයදුම්පත්‍ර ක්‍රියාවලිය හා ඉල්ලුම් පත්‍ර ද්‍රව්‍ය අඩු ය. මෙම ප්‍රවේශය යටතේ අරමුදල් ඉල්ලීම සඳහා තාක්ෂණික සමාලෝචන කමිටුව (TRP) වෙතින් වලංගුභාවයක් අවශ්‍ය වන අතර ඉන්පසුව, ප්‍රදානය කිරීමේ කටයුතු සඳහා වහාම කටයුතු කරනු ඇත.

"ඉලක්කගත රටවල්" සහ වසර 2 කට අඩු කාලයක් තුළ ක්‍රියාත්මක කෙරෙන හෝ කිසිදු විශේෂ වෙනසක් නොමැති හොඳ කාර්යසාධනයක් සහිත ප්‍රධාන කාර්යයන් සඳහා මෙය නිර්දේශ කරනු ලැබේ. අධි බලපෑම් කළ හැකි අංගයන් එක් එක් කාරණයට අනුව සලකා බැලිය හැකිය.

නවීකරණය (Tailored) : මෙම ප්‍රවේශය යටතේ ඉල්ලුම්පත්‍ර සහ සමාලෝචන ක්‍රියාවලිය නිශ්චිත මිනුම් කාර්යයන් මඟින් තීරණය කරනු ලැබේ. එවැනි මිනුම් ක්‍රියාමාර්ගයන් වන්නේ ;

- පැහැදිලි කර ඇති ක්‍රියාමාර්ගික අංගයන් තුළ යම් යම් වෙනස්කම් තිබේ නම්
- රටක ක්‍රියාකාරී ගෝලීය අරමුදල ආධාරයෙන් වෙනස්කමකට ලක් වන්නේ නම්
- යම් රටක් අභියෝගාත්මක මෙහෙයුම් පරිසරයක් ලෙස වර්ග කර තිබේ නම්
- අරමුදල් ඉල්ලීම් මඟින් ඉගෙනීමේ අවස්ථාවන් ඉදිරිපත් කරන්නේ නම්

සම්පූර්ණ යෝජනාව සහ සම්පූර්ණ සමාලෝචනය (Full proposal and full review) : අරමුදල් ඉල්ලීම් සිදු කෙරෙන්නේ සම්මත ක්‍රියාමාර්ග සහ සමාලෝචනය හරහා ය. "වැඩි බලපෑමක් සහිත" ලෙස වර්ග කර ඇති රටවල් බහුතරයක් මෙම ක්‍රියාවලිය අනුගමනය කරනු ඇත. එහෙත් ඉලක්කගත හෝ මූලික රටවලට ද මෙම ප්‍රවේශය අනුගමනය කිරීමට නිර්දේශ කළ හැකිය. ප්‍රතිපාදන ලබා දීමට පෙර කාලසීමාව තුළ TRP විසින් සමාලෝචනය නොකළ සියලු අංග, සම්පූර්ණ යෝජනාව හා සමාලෝචනය ඉදිරිපත් කරන විට එයට ඇතුළත් කිරීමට නියමිත ය.

ප්‍රජා මගපෙන්වීම

- ඉක්මනින් පටන්ගන්න. ගෝලීය අරමුදල, එහි අරමුදල් සම්පාදන ක්‍රියාවලිය, විවිධ පාර්ශවකරුවන් ඒ සඳහා සම්බන්ධ වන ආකාරය සහ ඔබගේ රටේ රෝග ව්‍යාප්තිය සහ ඒ සඳහා වන උපායමාර්ග පිළිබඳව දැනගන්න.
- ප්‍රජාවන්, අධි අවධානම් කණ්ඩායම්, මානව අයිතිවාසිකම් සහ ස්ත්‍රී-පුරුෂ සමානාත්මතාවය පිළිබඳ ගැටලු හා ඒවා රෝගවලට සම්බන්ධ වන ආකාරය පිළිබඳව ඉගෙන ගන්න. UNDP සහ UNAIDS වැනි කණ්ඩායම් විසින් එක් එක් රෝග සඳහා මානව හිමිකම් සහ ලිංගිකත්වය සම්බන්ධව සිදු කළ හැකි දේශීය තක්සේරුව පිළිබඳව දැන ගන්න. උදාහරණයක් ලෙස, ආසියා-පැසිෆික් කලාපය තුළ HIV සේවාවන් ලබා ගැනීමට තිබෙන නීතිමය හා ප්‍රතිපත්තිමය බාධක පිළිබඳව වාර්තාවක් එක්සත් ජාතීන්ගේ සංවර්ධන වැඩසටහන මඟින් සිදු කොට ඇත. UNAIDS විසින් තරුණ සහභාගිත්වය සහ ගෝලීය අරමුදල් ක්‍රියාදාමයන් පිළිබඳ මෙම මෙවලම ද සංවර්ධනය කර ඇත.
- ඔබේ CRG ප්‍රමුඛතා වර්ධනය කර ඒවාට සහය දැක්වීමට අවශ්‍ය සාධක ගොඩනගා ගන්න. CRG මැදිහත්වීම් වර්තමාන අරමුදල් සැපයීමේ වැඩසටහන්වලට එලදායී බලපෑමට බලපාන ආකාරය පිළිබඳව ලියකියවිලි සකස් කරන්න. ඔබේ CRG ප්‍රමුඛතාවයන් දියුණු කර ගැනීමට ඔබට භාවිතා කළ හැකි මෙවලමක් අප විසින් සකස් කර ඇත.
- ඔබගේ බැඳී සිටින කාර්යයන් හා උපායමාර්ග වැඩිදියුණු කරගන්න. තාක්ෂණික ආධාර සපයන්නන්ගෙන් ඔබේ උපාය මාර්ගයන්හි හිඩැස් සහ අභියෝගයන් විසඳා ගැනීමට සහාය වන්න. සිවිල් සමාජය සහ අධි අවධානම් කණ්ඩායම් නියෝජනය කරන කලාපීය සංවිධාන තිබේ නම්, ඔබේ සංවිධානයට ඔවුන්ගෙන් සහය ලබා ගත් හැකිදැයි පරීක්ෂා කරන්න.
- ඔබේ රටේ CCM එකට සහ ගෝලීය අරමුදලේ දේශීය කණ්ඩායම් වලට හෝ UNAIDS සහ WHO වැනි සංවර්ධන හවුල්කරුවන් සමඟ ඔබට කටයුතු කිරීමට අවශ්‍යය තොරතුරු හා ලබා ගන්න. ඔබගේ CCM නියෝජිතයන් කවුරුන්දැයි දැනගන්න.

- අධි අවධානම් කණ්ඩායම්, මානව අයිතිවාසිකම් සහ ස්ත්‍රී-පුරුෂ සමානාත්මතාවය පිළිබඳව දැනට පවතින මාර්ගෝපදේශ සමාලෝචනය කරන්න. CRG ගැටලු සඳහා විසඳුම් ලෙස ගෝලීය අරමුදල යටතේ අනුග්‍රහය සපයන දැනට පවතින වැඩසටහන් පිළිබඳව ඉගෙන්ගන්න.

දේශීය සංවාදය (Country Dialogues)

ප්‍රතිපාදන ලබදීම සඳහා අයදුම්පත්‍ර කැඳවීම, වැඩපිළිවෙල ක්‍රියාවට නැංවීම හා එවා අධීක්ෂණය කිරීම සිදුකරන අතරතුර හා ඊට පෙර කාලය තුළ කාලානුරූපී, විවෘත සහ පුළුල් උපදේශනය පැවැත්වීම ගෝලීය අරමුදල අපේක්ෂා කරයි. මෙම උපදේශනයන් සඳහා ඇතුළත් විය යුත්තේ මෙම ක්‍රියාවලියට සම්බන්ධ රාජ්‍ය හා පෞද්ගලික ආයතන පමණක්ම නො වේ. ප්‍රජා කණ්ඩායම්, අධි අවධානම් කණ්ඩායම්, විවිධ ආසාදන සමඟ ජීවත් වන පුද්ගලයන්, මානව හිමිකම් ක්‍රියාකාරීන් හා සංවිධාන, දේශීය සිවිල් සමාජ සංවිධාන ආදිය ද ඒ සඳහා ඇතුළත් විය යුතු ය. මෙය අරමුදල් ආකෘතියේ ආවේණික ලක්ෂණයක් වන අතර ජාතික ප්‍රමුඛතාවයන්, අරමුදල් ඉල්ලීම්, ප්‍රතිපාදන ක්‍රියාත්මක කිරීම හා ප්‍රතිපාදන පිළිබඳව අධීක්ෂණය කිරීම යනාදිය සඳහා දේශීය සංවාද පැවැත්වීමට CCM එක අවශ්‍යය වේ.

ප්‍රජා මගපෙන්වීම:

- දේශීය සංවාදය සඳහා ප්‍රජා කණ්ඩායම් හා අධි අවධානම් කණ්ඩායම් රැස්කර දැනුවත් කරන්න. HIV, TB හා මැලේරියා පිළිබඳ ජාතික උපායමාර්ග හා ප්‍රමුඛතාවයන් සඳහා බලපෑම් කළ හැකි අවස්ථාවක් ලෙස මෙන්ම, ප්‍රජාමූලික අරමුණු, මානව අයිතිවාසිකම් පිළිබඳ දැනුවත් කිරීම්, ලිංගික විපර්යාස පිළිබඳ වැඩසටහන්, ස්වාධීන මැදිහත් වීම් හා සෞඛ්‍යය විශේෂිත වැඩසටහන් සඳහා මූලික පදනම ලෙස මෙම අවකාශය භාවිත කරන්න. CRG මැදිහත්වීම් අවශ්‍යය වන්නේ ඇයිද යන්න පිළිබඳව සාක්ෂි ඉදිරිපත් කරන්න. එමෙන්ම, නව උපායමාර්ග හා මෙම රෝග තුන තුරන් කිරීමට එව සම්බන්ධ වන්නේ කෙසේදැයි හඳුන්වා දෙන්න.
- වැඩසටහන් ප්‍රමුඛතාවයන් හා වැඩසටහන් ක්‍රියාත්මක කිරීම බලපෑම පිළිබඳ විවිධ පාර්ශවකරුවන්ට කතා කරන්න. රෝග පිළිබඳ වැඩසටහන් ඔබගේ CRG ප්‍රමුඛතාවයන් කෙරෙහි ඒවා කටයුතු කරන ආකාරය පිළිබඳ සාකච්ඡා කොට ඔබට ඒවායේ සහාය ලබාගත හැකි ආකාරය පිළිබඳ සිතන්න. දේශීය සංවාදය අතරතුර දී, ඔබගේ සම්පතමයන් සමඳ කතා කොට CRG මැදිහත්වීම් වැදගත් වන්නේ කුමක් නිසා ද යන්න පිළිබඳ ඔවුන්ගේ අදහස් බෙදා හදා ගන්න. ඔබගේ CRG ප්‍රමුඛතාවයන් පිළිබඳ ඇති වූ ගැටලු හෝ සැලකිල්ලට භාජනය කළ යුතු කරුණු සාකච්ඡා කිරීමට ඔබට හැකි වන බව ද තීරණාත්මක ය.
- සමාන කණ්ඩායම්, අනෙකුත් රෝගවල අධි අවධානම් කණ්ඩායම් හා නිශ්චිත සම්බන්ධකරුවන් සමඟ මූලික සාකච්ඡා පවත්වන්න. ඔබගේ CRG ප්‍රමුඛතාවයන් උපායමාර්ගීකරණය කරන්න.
- ඔබේ රටේ අරමුදල සැපයීමේ අයදුම්පත්‍රයේ කාලරාමුව සැලකිල්ලට ගෙන දේශීය සංවාදය තුළ දී එම කාලරාමුව ඉදිරිපත් කරන ලෙස CCM ලේකම් කාර්යාලයෙන් ඉල්ලා සිටින්න. ඔබගේ මැදිහත්වීම් සහ දැනුවත් කිරීම් සඳහා සුදානම් වීම සඳහා එම කාලරාමුව භාවිත කරන්න. ඔබ ඒ සඳහා සුදානම් නොමැති නිසා, අනවශ්‍යය ප්‍රමාදයන් ඇති නො කරන බවට සහතික වන්න.

ජාතික උපාය මාර්ගික සැලසුම (National Strategic Plans - NSPs)

එක් එක් රෝගය සඳහා විශේෂිත ජාතික උපායමාර්ගික සැලසුම් හෝ ආයෝජන අවස්ථාවලදී ඒවායේ සහභාගීත්වයක් මත පදනම්ව ශක්තිමත් හා අලුත්වීම අරමුදල් ඉල්ලීම් තුළින් අපේක්ෂා කෙරේ.

විවිධ පාර්ශවකරුවන්, සිවිල් සමාජය, ප්‍රජාවන්, අධි අවධානම් කණ්ඩායම් ආදියෙහි සහභාගීත්වය ඇතිව සකස්කරන ලද සාක්ෂි සහිත ප්‍රමිතීන් මත පදනම්ව වැදගත් හා ප්‍රමුඛ මැදිහත්වීම් සහිතව උපායමාර්ග ශක්තිමත්ව වැඩිදියුණු කළ යුතු ය. සේවාවන් ලබා ගැනීමේ දී බාධක වශයෙන් පවතින නීතිමය හා සමාජ කරුණු වලට පවතින ස්ත්‍රී-පුරුෂ සමාජභාවය හා මානව හිමිකම් සන්නද්ධ ඇති විවිධ ගැටලු ඔවුන් සලකා බැලිය යුතු ය.

ප්‍රජාවන්, අධි අවධානම් කණ්ඩායම් හෝ අවධානම් කණ්ඩායම්, ස්ත්‍රී-පුරුෂ සමාජභාවය හෝ මානව අයිතිවාසිකම්, පාර්ශවකරුවන් ආශ්‍රිත ගැටලුවලට ජාතික උපායමාර්ග හෝ ආයෝජන අවස්ථා ප්‍රමාණාත්මක ලෙස ප්‍රමුඛ කොට නො සලකන්නේ නම්, පිළිබිඹු නො කරන්නේ නම් හෝ ප්‍රතිචාර නො දක්වන්නේ නම්, ජාතික සංවාද ක්‍රියාවලිය අතරතුර මෙම දුර්වලතා මතු කොට ඔවුන්ට අවශ්‍ය කරුණු පිළිබඳ යෝජනා ගෝලීය අරමුදලේ ඕනෑම අරමුදල් ඉල්ලීමක් තුළ අතුළත් කරවා ගැනීමේ අයිතියක් ඔබට ඇත.

ප්‍රජා මගපෙන්වීම:

- ඔබගේ දැනුවත් කිරීමේ සැලසුම තුළ, ඔබට අදාළ රෝගයේ උපායමාර්ගික සැලසුම තුළ වන CRG ගැටලු හා මැදිහත් වීම් ප්‍රධාන කර දක්වන්න. ගෝලීය අරමුදලේ සහය ලබන වැඩසටහන් තුළ CRG ප්‍රමුඛතාවයන් සහතික කිරීමට හා CRG ප්‍රමුඛතාවයන් සඳහා රට තුළ හිමිකාරීත්වයක් ලබා දීමට මෙය වැදගත් ය. මානව හිමිකම් හා ස්ත්‍රී-පුරුෂ සමාජභාවය පිළිබඳ අනෙකුත් ප්‍රතිපත්තිවලට බලපෑමක් සිදු කරන වැදගත් දැනුවත් කිරීමේ මෙවලමක් ලෙස මෙන්ම ඔබගේ රටෙහි සියලු සංවර්ධන සැලසුම් සඳහා ද මෙය වැදගත් වේ.
- NSP යනු බොහෝ විස්තර සහිත ඉතා උසස් මට්ටමේ ලියවිල්ලකි. සෞඛ්‍යය පිළිබඳ විශේෂිත වූ උපායමාර්ග, ප්‍රජා පද්ධතීන් ශක්තිමත් කිරීමට අදාළ මැදිහත්වීම්, ප්‍රතිපත්ති වෙනස් කිරීම්, මානව හිමිකම්, ස්ත්‍රී-පුරුෂ සමානාත්මතාවය ඇති කිරීම ආදී සියලු අංශ එය තුළ ආවරණය විය යුතු ය. NSP ක්‍රියාත්මක කිරීමේ දී ප්‍රජාවන් හා අධි අවධානම් කණ්ඩායම් ආදිය එය ක්‍රියාත්මක කිරීමේ ආයතන ලෙස සලකා බැලිය හැකි අතරම එම මැදිහත්වීම් සිදු කිරීම සඳහා ඔවුන්ගේ හැකියාවන් වර්ධනය කිරීමක් ද සිදු කළ යුතු ය.
- ඔබගේ NSP එක නිතරම අලුත් කරන බව දැනගන්න. ඔබගේ රට තුළ ඒ පිළිබඳ සමාලෝචනයක් සිදු කරන විට හා නව NSP එකක් සකස්කරන විට ඒ පිළිබඳ ව දැනුවත් වන්න. එය ක්‍රියාවලිය සමඟ සම්බන්ධ වී එහි කොටස්කරුවෙකු වන්න.
- අරමුදල් ලබා ගැනීමේ ඉල්ලීමක් ඉදිරිපත් කිරීමේ දී, ඔබගේ CCM එක විසින් ආයෝජන අවස්ථා භාවිත කරන්නේ නම්, ඔබගේ මැදිහත්වීම් සේව සැපයීම පිළිබඳව හෝ ජීව-වෛද්‍ය විද්‍යාත්මක උපායමාර්ගවලට පමණක් සීම නො කිරීමට වගබලා ගන්න.

ප්‍රතිපාදන ක්‍රියාවලිය : ප්‍රතිපාදන ඉල්ලුම් කිරීම, තාක්ෂණික සමාලෝචනය සහ ප්‍රතිපාදන ලැබීම/ කිරීම

FUNDING PROCESS: FUNDING REQUEST, TECHNICAL REVIEW, & GRANT-MAKING

ප්‍රතිපාදන ඉල්ලුම් කිරීම් ගොඩ නැගීම (FUNDING REQUESTS DEVELOPMENT)

ප්‍රතිපාදන ඉල්ලුම් යන්න “සංකල්ප සටහන” යනුවෙන් දැන් හඳුන්වන අතර රටෙහි රෝගයන්හි තත්වයන් අනුව සංකල්ප සටහන සඳහා ලැබේ. අයදුම් කරුවන්ට ජාතික ක්‍රමෝපාය සැලැස්මක් තිබිය යුතු අතර මෙම සංකල්ප සටහන් එක සංරචකයකට වෙන්කළ මුළු මුදල මත පදනම් විය යුතුය. රෝග සඳහා විශේෂිත අරමුදල් ඉල්ලීම් හෝ ඒකාබද්ධ අරමුදල් ඉල්ලීමට ද හැක.

සෞඛ්‍ය සඳහා ප්‍රත්‍යාස්ථ සහ තිරසාර පද්ධති - “RSSH”

අරමුදල් ඉල්ලුම් සංවර්ධනය තුළ සෞඛ්‍ය සඳහා ප්‍රත්‍යාස්ථ සහ තිරසාර පද්ධති අයදුම්කරුවන් විසින් ඇතුළත් කළ යුතුය. විශ්වීය සෞඛ්‍ය ආවරණය මුදුන් පමුණුවා ගැනීම , සෞඛ්‍ය සඳහා ප්‍රත්‍යාස්ථ සහ තිරසාර පද්ධති මැදිහත්වීම් තුළ ඉතා වැදගත් වන අතර එය තුළ ප්‍රජා පද්ධතීන් ශක්තිමත් කිරීම සහ ප්‍රතිචාරයන් ප්‍රජා සමීක්ෂණ වැඩසටහන්, ලිංගික හා ප්‍රජනන සෞඛ්‍ය, කාන්තා, ළමා සහ යව්වනයන්ගේ සෞඛ්‍යය, ඒකාබද්ධ සේවා සැපයීම්, සැපයුම් දාම පද්ධති වැඩි දියුණු කිරීම්, ජාතික ක්‍රමෝපාය සැලැස්ම ශක්තිමත් කිරීම, අධි අවධානම් ප්‍රජාවන් සහ අනෙකුත් ප්‍රජාවන්ගේ දත්ත එකතු කිරීම් ශක්තිමත් කිරීම්, ස්ත්‍රී පුරුෂ සමාජ භාවයන් සහ වයස මත මානව අයිතිවාසිකම් ආරක්ෂා කිරීම්, සෞඛ්‍යය සඳහා මානව සම්පත් වැඩි දියුණු කිරීම් ආදිය ඇතුළත් විය යුතුය. සෞඛ්‍ය සඳහා ප්‍රත්‍යාස්ථ සහ තිරසාර පද්ධති රෝග මත පදනම් වූ ප්‍රතිපාදන ඉල්ලුම් කිරීම සඳහා සහය වේ. නැතහොත් අයදුම් කරු විසින් වෙනත් සෞඛ්‍ය සඳහා ප්‍රත්‍යාස්ථ සහ තිරසාර පද්ධති අරමුදල් ඉල්ලුමක් කළ යුතුය.

අතිරේක ප්‍රතිපාදන ඉල්ලුම් ප්‍රමුකගත කිරීම (PRIORITISED REQUEST FOR ADDITIONAL FUNDING)

සියලුම ප්‍රතිපාදන ඉල්ලුම් වලින් 30% - 50% අතර ප්‍රමාණයක් ප්‍රමුකතා මත අතිරේක ප්‍රතිපාදන ලෙස ඉල්ලිය යුතුය. එය තාක්ෂණික සමාලෝචන කමිටුව විසින් අනුමත කළ යුතුය. මෙම මැදිහත්වීම් තුළින් ප්‍රතිපාදන සැපයීමේදී ඉතිරියක් තිබුණහොත් හෝ ව්‍යාපෘති ක්‍රියාත්මක කිරීම තුළදී අමතර සම්පත් අවශ්‍ය නම් ගෝලීය අරමුදලට ප්‍රතිපාදන සපයන්නන් මගින් එය ලබා දීම සිදු කිරීමට හැකියාවක් ඇත.

තිරසාරභාවය, සංක්‍රාන්තිය (පරිවර්තනය) සහ සම - මූල්‍යකරණය (SUSTAINABILITY, TRANSITION AND CO-FINANCING)

තිරසාරභාවය, සංක්‍රාන්ති සහ සම-මූල්‍යකරණ (STC) ප්‍රතිපත්තිය මගින් අරමුදල් ඉල්ලීම් සඳහා අවශ්‍යතාවයන් සම මූල්‍යකරණය පිළිබඳ අවධානය යොමු කරයි. රෝග ව්‍යාප්තිය වැඩි සහ අඩු ආදායම් සහිත රටවල් ලෝක සෞඛ්‍ය ආවරණය සඳහා දේශීය ආයෝජනය වැඩි කිරීම “ සෞඛ්‍ය සඳහා ප්‍රත්‍යාස්ථ සහ තිරසාර පද්ධති” මගින් අවධානය යොමු කිරීම අවශ්‍ය වේ.

අඩු ආදායම් සහිත රටවල් මැදි ආදායම් රටක් බවට පත් වීම තුළදී (රෝග ව්‍යාප්තිය මත නොසලකා) ප්‍රගතිශීලී අවශෝෂණය පෙන්වීමට හැකි විය යුතුය. උදා - (සේවා සැපයීම, පුනරාවර්තන මානව සම්පත් අවශ්‍යතා, අත්යවශ්‍ය ඖෂධ මිලදී ගැනීම, අධි අවධානම් ප්‍රජාවන්ට වැඩසටහන්, මානව හිමිකම් සුරැකීම , ස්ත්‍රී පුරුෂ සමජනාවයන් තුළ සමානතාවය වැනි)

සියලුම අයදුම් පත් අධි අවධානම් ප්‍රජාවන් සහ අනෙකුත් අවධානම් ප්‍රජාවන් ගේ මානව හිමිකම් සහ ස්ත්‍රී පුරුෂ සමාජ භාවී සමානාත්මතාවන් පිළිබඳ ඇති ගැටළු හා බාධක වෙත අවධානය යොමු කළ යුතු අතර RSSH ගොඩ නැගීම ද අඩු ආදායම් ලබන රටවල විසින් කල යුතුය. මධ්‍යම මට්ටමේ ආදායම් ලබන රටවල අයදුම් පත් අධි අවධානම් ප්‍රජාවන් සහ අනෙකුත් අවධානම් ප්‍රජාවන් ඉලක්ක කර ඇති මැදිහත්වීම් පුළුල් කිරීම සඳහා අරමුදල් ඉල්ලීම් වලින් 50% ක් අවධානය යොමු කළ යුතු අතර ඉහළ මැදි ආදායම් ලබන රටවල අයදුම්පත් අධි අවධානම් ප්‍රජාවන් සහ අනෙකුත් අවධානම් ප්‍රජාවන් සම්බන්ධ වැඩසටහන් ඒ අයුරින් පවත්වාගෙන යාම සඳහා විය යුතුය. ඔවුන්ට RSSH සඳහා ද ඉල්ලිය හැක.

ප්‍රතිපාදන ඉල්ලුම් කරද්දී CCM හි පුනරීක්ෂණය (CCM REVIEW DURING FUNDING REQUEST SUBMISSION)

විවිධාංගීකරණ රාමුවෙහි කොටසක් ලෙස අරමුදල් සැපයීම සඳහා CCM හි ඇති යෝග්‍යතාවය පිළිබඳව සලකා බැලීමේදී PR තෝරා ගැනීම විනිවිදභාවයෙන් සහ විවෘත ක්‍රියාවලියකින් යුක්තව සිදු කිරීම කෙරෙහි අවධානය යොමු කල යුතුය. ඒ සඳහා ලේඛනගත සාක්ෂි ද ඉරිදිපත් කල යුතුවේ.

- “සම්මත සමාලෝචනය” යනු සුදුසුකම් සපුරා ඇති විස්තරය සහ අනුකූලතා ලේඛනය ඉදිරිපත් කිරීමයි.
- "සැහැල්ලු සමාලෝචනය" දී (හෝ සමහර අවස්ථාවලදී, "වඩාත් සැහැල්ලු"), අනුකූලතා ප්‍රකාශයක් පමණක් අවශ්‍ය වේ.
- අරමුදල් සඳහා සුදුසුකම් සපුරා ගැනීමේ අවශ්‍යතාවයක් ලෙස අරමුදල් ඉල්ලීම් සංවර්ධනය කිරීම තුළ, අධි අවධානම් ප්‍රජාවන් සහ අවධානම් ජනවර්ග ඇතුළත් කළ බහු පාර්ශවීය උපදේශක ක්‍රියාවලියක් ඇතුළත් කර ගැනීම වැදගත් ය. ගෝලීය අරමුදලට අවශ්‍ය විටක සම්පූර්ණ ලිපි ලේඛන ඉල්ලීම කල හැකි අතර ක්‍රියාවලිය පුරාම රටෙහි ප්‍රජා හවුල්කරුවන් සමඟ අඛණ්ඩව කටයුතු කරනු ඇත.
- ඔවුන් සඳහා අදාල වන සමාලෝචනයන් සිය වෙන් කිරීමේ ලිපි මගින් CCM වෙත දැනුම් දෙනු ඇත.

ප්‍රජා මගපෙන්වීම

- කුමන රෝග සංරචකයක් අනුගමනය කලයුතු දැයි දැනගන්න. එය කුමක් වුවත් අධි අවධානම් ප්‍රජාවන් සහ අනෙකුත් අවධානම් ප්‍රජාවන් මේ සඳහා දායක වීම වැදගත්ය.
- නව ප්‍රතිපාදන මොඩලය යටතේ සිවිල් සංවිධාන, ප්‍රජා කණ්ඩායම්, සහ අධි අවධානම් ප්‍රජාවන් සහ ජාලයන් අයදුම්පත් සැකසීමේ ක්‍රියාවලියට දායක විය හැක. මෙය CRG සම්බන්ද අර්ථකතනයන්ට ඉවහල් වෙයි. ඔබගේ අධිවාචන උපක්‍රම මෙයට ඉවහල් වනු ඇත.
- රටෙහි වගකීම ගෝලීය අරමුදලෙහි ප්‍රතිපාදන මතම රඳා නොපවතී. නමුත් ගෝලීය අරමුදල රට තුළ කරන වැඩසටහන් වලට සහයෝගය දෙයි. ඔබගේ රටෙහි අධි අවධානම් ප්‍රජාවන්ගේ සහ ස්ත්‍රී පුරුෂ සමාජභාවී සමානාත්මතාවය සහ මානව හිමිකම් සුරැකීම ප්‍රතිපාදන ඉල්ලුම් වල ඇතුළත් දැයි ඔබට බැලිය හැක.
- ප්‍රතිපාදන ඉල්ලුම් පත් CCM හි සාමාජිකයන් සියල්ලන් විසින්ම අනුමත කල යුතුය. ඔබට එහිදී ප්‍රතිපාදන වැඩිපුර අවශ්‍ය රෝගයන් හෝ CRG කටයුතු සඳහා වෙන් වී ඇත්දැයි බැලිය හැක.

- අයදුම් පත් තුළ CRG ප්‍රමුඛතාවන් ඇතුළත්ව ඇත්දැයි ඔබගේ රටෙහි කණ්ඩායම සමග පරීක්ෂා කර බලන්න. ඔවුන් සමගින් අධි අවධානම් ප්‍රජාවන්ගේ සහ ස්ත්‍රී පුරුෂ සමාජභාවී සමානාත්මතාවය සහ මානව හිමිකම් සුරැකීම මෙයට ඇතුළත්ව ඇත්දැයි CCM හරහා ඔබට බලා ගත හැක.
- ප්‍රජා පද්ධති ශක්තිමත් කිරීම සඳහා වන මැදිහත්වීම් අල්ලුම්පත් වල තිබිය යුතු අතර ඒ තුළින් ප්‍රජාවන් මෙම රෝග මර්ධනය සඳහා සහභාගී වේ. CRG ප්‍රමුඛතාවන් ඉල්ලුම්පත් වල අනිවාර්යයෙන්ම තිබිය යුතු අතර ඒවා හඳුනාගෙන තිබීම ප්‍රමාණවත් නොවේ.
- ව්‍යාපෘති ක්‍රියාත්මක කිරීමේ සැලැස්ම තුළ අධි අවධානම් ප්‍රජාවන්ගේ භූමිකාවන් පැහැදිලි ලෙස දක්වා තිබිය යුතුය. ඔවුන් ක්‍රියාත්මක කරන්නන් ලෙස හඳුනාගෙන ඇත්නම් ඔවුන්ගේ ධාරිතා වර්ධනය සහ අරමුදල් සැපයීම සිදු කල යුතුය.

තාක්ෂණික සමාලෝචන කණ්ඩායම (TECHNICAL REVIEW PANEL)

අයදුම්පත CCM විසින් අනුමත කර ගෝලීය අරමුදලට ඉදිරිපත්කල පසු තාක්ෂණික විද්වතුන් පිරිසක් (TRP) විසින් එය සමාලෝචනය කරනු ලැබේ. එහිදී තාක්ෂණික කුසලතා, ගුණාත්මකභාවය, තාක්ෂණික මගපෙන්වීම හා අනුගත වීම වැනි මූලික සාධක මත පදනම්ව, සහ උපාය මාර්ග සාක්ෂාත් කරගන්නේද, ප්‍රජාවන් වෙත නිසි සේවාවන් ලැබීම, ව්‍යාපෘතිය තුළින් නිසි ප්‍රතිපල ලැබේද, ආදී කාරණා බලනු ඇත. තාක්ෂණික සමාලෝචනය අරමුදල් ඉල්ලීම අනුගමනය කරනු ලබන ප්‍රවේශයන්ට අනුකූල බලනු ලැබේ.

පෙර කල ව්‍යාපෘතිය අඛණ්ඩව පදනම් කරගත් අරමුදල් ඉල්ලීම් ඉදිරිපත් කරන අයදුම්කරුවන්ට (ව්‍යාපෘතිය තුළ කිසිදු වෙනස්කම් නොමැති නම්) TRP වලංගු භාවය පමණක් පරීක්ෂා කරනු ලැබේ. (CCM විසින් වෙන වෙනම තක්සේරු කර ඇති පරිදි). TRP විසින් වැඩසටහන අඛණ්ඩ ඉල්ලීමක් නැවත ලබා දීමට නිර්දේශ කරන අතර, සම්පූර්ණ හෝ අනුමාන සමාලෝචනයක් පවත්වයි. වෙනස් කල ක්‍රියාවලිය යටතේ TRP විසින් RSSH, මානව හිමිකම්, ස්ත්‍රී පුරුෂ සමාජභාවී සමානාත්මතාවන් ආදිය ආවරණය කරයි. ඇගයීම මත නැවත සැකසීමට අයදුම්පත් CCM වෙත ආපසු එවීමට හැක. නැතහොත් TRP විසින් ප්‍රතිපාදන ලබාදීම අනුමත කල හැක.

ප්‍රජා මගපෙන්වීම

- සමහර විට TRP විසින් අයදුම්පතෙහි CRG සම්බන්ධ ඇතුළත්ව ඇත්දැයි ප්‍රශ්න කල හැක. ඒවාට පිළිතුරු දීමට සුදානම්ව සිටින්න.
- ප්‍රතිපාදන කටයුතුවල ඊලඟ පියවරයන් සුදානම් කරන්න. ප්‍රජා සංවිධාන ක්‍රියාත්මක කරන්නන් ලෙස පත් වෙනවා නම් ඔවුන්ගේ ධාරිතාව බලන්න. ඔවුන් ප්‍රධාන හෝ උප ලැබුම් කරුවන් ලෙසට සුදුසුකම් සපුරනවා දැයි බලන්න. ඔබට තාක්ෂණික සහය මේ සඳහා ලබා ගත හැක.
- CCM කුමන ආකාරයට TRP ප්‍රතිපෝෂණයන්ට ප්‍රතිචාර දක්වන්නේදැයි අධීක්ෂණය කරන්න. CRG මැදිහත්වීම් වලට ප්‍රමුඛතාවය දී තිබේදැයි අනිවාර්යයෙන් බලන්න. ඔබගේ රටෙහි කණ්ඩායම, CCM ලේඛම් කාර්යාලය, CCM නියෝජිතයන් සමග නිතර සම්බන්ධ වී CGR ප්‍රමුඛතාවන් සඳහන්ව ඇත්දැයි බලන්න. මේ සම්බන්ධව ඔබට APCRG හෝ වෙනත් කලාපීය ආයතන හා ගෝලීය අරමුදලේ ලේකම් කාර්යාලය සමග හෝ සම්බන්ධ වී ඔවුන්ගේ සහය ලබා ගත හැක.

ප්‍රතිපාදන ලැබීම (GRANT-MAKING)

මෙම අවස්ථාවේදී ප්‍රධාන ලැබුම්කරු ප්‍රතිපාදන ඉල්ලුම්පත මගින් හඳුනාගෙන ඇති අතර CCM සහ ගෝලීය අරමුදලේ රටතුළ කණ්ඩායම(ගෝලීය අරමුදලේ අරමුදල් කළමනාකරු ප්‍රධානකොට) අරමුදල් ප්‍රධාන පත්‍ර පිළිබඳ තොරතුරු සකස් කිරීම හා අරමුදල් ප්‍රධානයේ වැදගත් සන්ධිස්ථාන, අයවැය වාර්තා සහ කාර්ය සාධන රාමුව සහ කාලසීමාවන් පිළිබඳ කටයුතු කරයි.

ඉලක්කගත රටවල් සහ බහුජාතික වැඩසටහන් සඳහා දර්ශක සංඛ්‍යාව සහ වැඩ සැලැස්ම සොයා ගැනීමේ ක්‍රම, ආයතන සඳහා ධාරිතාව තක්සේරු කිරීම සහ ප්‍රධාන ක්‍රියාත්මක කිරීමේ සැලසුමේ හිඬැස් සඳහා කටයුතු කිරීම නිර්දේශ කරනු ඇත.

නව ක්‍රියාත්මක කිරීම් සඳහා නව ප්‍රධාන ලැබුම් කරුවන් හෝ පවතින ප්‍රධාන ලැබුම්කරුවන් පමණක් ඇගයීම සිදු කරනු ලබයි. තවද ඉලක්කගත රට වල "අඩු දර්ශක සහ වැඩ පිලිවෙලවල් සොයා ගැනීමේ පියවරයන් සහිත කාර්ය සාධන රාමුවක් අනුගමනය කරනු ඇත.

ප්‍රජා මගපෙන්වීම

- ප්‍රතිපාදන ලබාදෙන අවස්ථාවේ ව්‍යාපෘතියේ වෙනස්කම් සිදුවිය හැක. මෙහිදී ඔබගේ සහභාගිත්වය මත CRG ප්‍රමුඛතාවන් සිදුවන්නේදැයි සනාථ කරගන්න.
- CRG ආශ්‍රිත ධාරිතා වර්ධනයන් ඇගයුම් ක්‍රියාවලියෙහි කොටසක් බව ප්‍රතිපාදන ක්‍රියාත්මක වීමේදී තහවරු කරගන්න.

මූල්‍ය සම්පාදන ක්‍රියාවලිය : අනුමත කිරීම, ක්‍රියාත්මක කිරීම සහ සමාලෝචනය (FUNDING PROCESS: APPROVAL, IMPLEMENTATION & REVIEW)

ප්‍රතිපාදන අනුමත කමිටුව (GAC) සහ මණ්ඩලයේ අනුමැතිය

ප්‍රතිපාදන අනුමත කමිටුව ගෝලීය අරමුදල් විධායක කළමනාකරණ නියෝජිතයන්ගෙන්, තාක්ෂණික හවුල්කරුවන්ගෙන් සහ ප්‍රජා සහ සිවිල් සමාජ නියෝජිතයන්ගෙන් සමන්විත වන අතර ඔවුන් සංකල්ප සටහන අනුමත කිරීම සහ ප්‍රතිපාදන දීම පිළිබඳ සමාලෝචනය කරයි.

එම කමිටුව අරමුදල් ඉල්ලීම් පිළිබඳ විවිධාකාරයෙන් විගණනය කරන අතර ජාතික ක්‍රමෝපාය සැලැස්ම තුළ ඇති හිඬැස් හා සම්බන්ධ වන අයුරුද බලයි. එය ප්‍රජා සම්බන්ධවීම්, මානව හිමිකම් සුරකීම්, ප්‍රජා ජාල ශක්තිමත් කිරීම්, අවධානම් කලමනාකරණයන්, මූල්‍ය කලමනාකරණයන්, තිරසාරභාවය, දේශීය අරමුදල් වැඩිවීම්, සංක්‍රාන්ති පරිවර්තනයට ඇති සුදානම ආදීන් පිළිබඳ සොයා බලයි. GAC සම්පූර්ණ තාක්ෂණික සමාලෝචනයක් නොකලද TRP නිර්දේශ මගින් එම කටයුතු සොයා බලා අයදුම්පත් අරමුදල් ප්‍රධානයන්ට අනුමත කරන්නේද යන්න සොයා බලයි.

ප්‍රජා මගපෙන්වීම

මෙම අවස්ථාවේ ප්‍රතිපාදන ක්‍රියාත්මක කිරීම් සුදානම් කිරීම වැදගත්ය. CRG ප්‍රමුඛතා ක්‍රියාත්මක කිරීමට ව්‍යාපෘතිය ක්‍රියාත්මක කරන්නන්ගේ සහ CCM හි සහභාගිත්වය සහ ධාරිතාව තිබේදැයි බැලිය යුතුය.

ගෝලීය අරමුදල් ක්‍රියාදාමය අධීක්ෂණයට සහ එයට අධි අවධානම් ප්‍රජාවන්, සිවිල් සමාජයන් සම්බන්ද කර ගැනීම ඔබ කල යුත්තේ කෙසේදැයි දැනගැනීමට හැකි තාක්ෂණික සහය මූලාශ්‍ර සොයා බලන්න. ඔබගේ සංවිධානයට මෙය සඳහා සහභාගී වීමට සුදුසු කම් ඇත්දැයි දැන ගැනීමට CRG තාක්ෂණික සහය වැඩසටහන කියවන්න.

ප්‍රතිපාදන අත්සන් කිරීම සහ ක්‍රියාත්මක කිරීම

(GRANT SIGNING AND IMPLEMENTATION)

අනුමැතිය ලැබූ පසු ප්‍රතිපාදන ගිවිසුම ප්‍රධාන ලැබුම්කරු සහ ගෝලීය අරමුදල විසින් අත්සන් කරනු ලබයි. මෙමගින් කියවෙන්නේ ව්‍යාපෘතිය ආරම්භ කළයුතු බවයි. මෙම අවස්ථාවේදී PR විසින් මූලික ක්‍රියාත්මක කිරීම් කරනු ලබයි. මෙහිදී SR තෝරා ගැනීම, අධීක්ෂණ සහ ඇගයීම් කෙටුම්පත් සකසා අවසන් කිරීම සහ ව්‍යාපෘති ක්‍රියා මාර්ගික මාර්ගෝපදේශක සංවර්ධනය කිරීම ආදිය සිදු කරයි. PR විසින් මේ අවස්ථාවේදී CCM වෙත මූල්‍ය සහ ක්‍රියා මාර්ගික වාර්තාවන් ද දෙනු ලබයි.

ප්‍රජා මගපෙන්වීම

- මේ අවස්ථාවේදී CRG සම්බන්ධ වැඩ ක්‍රියාත්මක වනවාදැයි බලන අතරම, ව්‍යාපෘතිය ක්‍රියාත්මක කිරීම තුළින් CRG වැඩසටහන් රට තුළ ක්‍රියාත්මක කිරීමට අවස්ථාවන් ලැබෙයි. අධි අවධානම් ප්‍රජා ජාල, ප්‍රජා මූලික සංවිධාන ආදියෙහි ධාරිතා වර්ධනය මේ සමගින් කල හැකි වගේම CRG ආශ්‍රිත ගැටළු සහ CRG මැදිහත් වීම් පිළිබඳ සාක්ෂි සොයාගත හැක.
- වැඩසටහන් වැඩි දියුණු කිරීම සඳහා CCM වෙත PR කරන වාර්තා උපයෝගී කර ගත හැක. අධි අවධානම් ප්‍රජා ජාල, ප්‍රජා මූලික සංවිධාන CRG ආශ්‍රිත වැඩසටහන් නැවත සැදීමට ද අවශ්‍ය නම් මේ අවස්ථාව තුළ හැකියාවක් ඇත.

ප්‍රධානයන් ප්‍රතිනිර්මාණය සහ සමාලෝචනය

(GRANT REVIEW AND REPROGRAMMING)

CCM විසින් ප්‍රතිපාදන කාලානුරූපව ක්‍රියාත්මක කිරීම සමාලෝචනය කරයි. කාර්යසාධනය පදනම් කරගත් අරමුදල් ආකෘතියක් ලෙස, අරමුදල් සම්පාදනය ක්‍රියාත්මක කරන්නන්ගේ ක්‍රියාකාරිත්වය මත රඳා පවතී. ක්‍රියාත්මක කරන්නන් හා CCM ට ව්‍යාපෘතියේ කාර්යක්ෂමතාව හා ඵලදායී තාවය වැඩි කිරීම සඳහා මෙය හොඳ අවස්ථාවකි.

අවශ්‍ය නම්, ඉලක්කගත රටවලට අවුරුද්දකට වරක් නැවත ප්‍රගමනය කිරීම සඳහා ඉල්ලීම් කළ හැකි අතර, මූලික සහ ඉහළ බලපෑමක් ඇති රටවලට ක්‍රියාත්මක කරන අතරතුර ඕනෑම අවස්ථාවක ඉල්ලීම් කළ හැකිය.

ප්‍රජා මගපෙන්වීම

- ඔබගේ CCM ලේකම් වෙත ගොස් ව්‍යාපෘතිය ක්‍රියාත්මක වන ආකාරය සහ එහි ප්‍රගතිය පිළිබඳ දැනගන්න. ඔබට CCM මිටිමකට සහභාගී වීමට අවශ්‍ය නම් ඔවුන්ට එය දන්වන්න. ඔබගේ CCM නියෝජිතයෙකු හරහා ද මේ ගැන ඔබට දැන ගත හැක.
- කාර්යක්ෂමතා හඳුනා ගැනීම මත පදනම්ව හෝ මහලේකම් කාර්යාලයෙන් අතිරේක අරමුදල් සපයා ඇත්නම්, අරමුදල් නොලැබුණු වැඩසටහන් ක්‍රියාත්මක කිරීම සඳහා සහය ලබා ගත හැකිය.